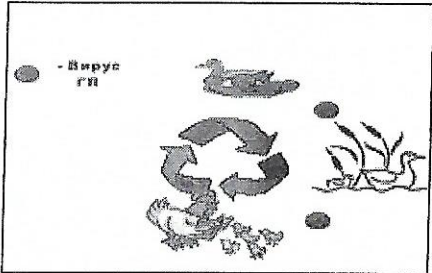


Меры по профилактике гриппа птиц

Грипп птиц - острая высоконтагиозная болезнь домашних и диких птиц различных видов, вызываемая одним из вирусов гриппа типа А.

Источником инфекции в основном является больная и переболевшая дикая птица. Являясь естественным резервуаром и переносчиком (особенно дикие утки в период миграции), она может распространить грипп на огромные расстояния. Вирус выделяется во внешнюю среду со слюной и пометом, что создает возможность заражения птицы через воздух, инфицированный корм и воду.



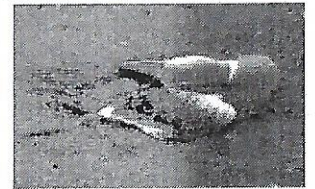
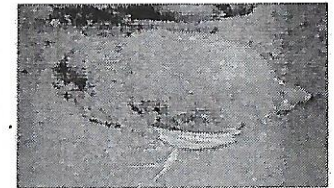
Вирус гриппа птиц распространен в природе широко, сравнительно устойчив к факторам внешней среды и может сохраняться в объектах внешней среды от нескольких дней до нескольких месяцев. На инфицированных перьях вирус выживает до 18-20 суток, длительно сохраняется при низкой температуре. В воде при $+4^{\circ}$ сохраняется в течение 6-8 месяцев. Водно-фекальный путь инфицирования является основным механизмом поддержания постоянной циркуляции вируса гриппа среди диких птиц.

Дикие птицы болеют редко, так как имеют естественную устойчивость к вирусу, но, совершая перелеты на большие расстояния, разносят вирус гриппа. Домашняя же птица при заражении вирусом гриппа птиц в

большинстве случаев погибает.

Симптомы болезни у птиц. Характерными клиническими признаками являются: необычное поведение, дискоординация движений (вращательное движение головой, искривление шеи), отсутствие реакции на внешние раздражители и угнетенное состояние, отказ от корма и воды.

У кур отмечают: повышенная температура тела, угнетенное состояние, резкое снижение яичной продуктивности, взъерошенность оперения, отказ от корма, цианоз кожных покровов, особенно в области глаз и живота, опухание и почернение гребня и сережек, отек подчелюстного пространства, подкожные кровоизлияния на конечностях; диарея, фекалии желто-зеленого цвета.



ВИРУС ПТИЧЬЕГО ГРИППА ОПАСЕН ДЛЯ ЧЕЛОВЕКА!

Заражение человека возможно при употреблении в пищу мяса и яиц больных птиц без достаточной термической обработки. Опасны выделения зараженных птиц, которые, попадая на растения, в воздух, в воду, затем могут заразить человека через воду при питье и купании, а так же воздушно-капельным, воздушно-пылевым путем, и через грязные руки. Следует помнить, что при минусовых температурах вирус птичьего гриппа сохраняется, но нагревание до температуры $+70^{\circ}\text{C}$ убивает вирус за несколько минут.

От заражения до первых признаков заболевания может пройти от нескольких часов до 5 дней. Заболевание птичьим гриппом начинается остро - с озноба, повышения температуры до 38°C и выше, мышечных и головных болей, болей в горле. Возможен водянистый жидкий стул, многократная рвота. Состояние быстро ухудшается. Через 2-3 дня появляется влажный кашель, часто с примесью крови, одышка. Затем может возникнуть затруднение дыхания. Возможно поражение печени, почек и мозга.

При появлении первых признаков заболевания необходимо срочно обратиться к врачу для установления диагноза и назначения адекватного и своевременного лечения, т.к. позднее начало лечения неизбежно приводит к развитию осложнений и даже гибели людей.

В настоящее время существует реальная опасность заноса этого заболевания с перелетными птицами на территорию России, в том числе и в Республику Мордовия. Чтобы предупредить распространение этого заболевания среди домашней птицы, а также заболевания среди населения, необходимо соблюдать следующие рекомендации:

Советы населению:

1. Продукцию птицеводства приобретать только в стационарных предприятиях розничной торговли и на продовольственных рынках при наличии информации для потребителя на упаковке (наименование предприятия-изготовителя, наименования продукта, даты выработки, срока и условий хранения, обозначения нормативно-технического документа).

2. Продукцию птицеводства в домашних условиях необходимо подвергать тщательной термической обработке (варка, длительная жарка, тушение). Курицу, если это тушка молодого цыпленка, нужно проваривать не менее получаса, а взрослую — час. Яйца нужно варить только вкрутую. При разделке тушки птицы пользоваться резиновыми перчатками и отдельной разделочной доской. По окончании разделки мяса тщательно промыть горячей водой с мылом руки и разделочную доску. Разморозка продукта в микроволновой печи — прекрасный способ ничем не заболеть: погибнут все вирусы.

3. Для питья необходимо использовать только бутилированную или кипяченую воду.

Советы владельцам домашней птицы:

1. В случае приобретения живой птицы, закуп осуществлять только на специализированных рынках.

2. Домашняя птица подлежит обязательной регистрации в администрации муниципального образования и учреждении государственной ветеринарной службы.

3. В период угрозы гриппа птиц (до отлета перелетной водоплавающей птицы) для предотвращения инфицирования домашних птиц необходимо перевести их на закрытое содержание, в целях исключения контакта с дикой водоплавающей птицей.

4. Ухаживать за домашней птицей необходимо в выделенной для этого рабочей одежде (халат, передник, рукавицы). Во время уборки помещений для содержания птиц не следует принимать еду, пить и курить. Периодически (2 раза в неделю) обрабатывать предварительно очищенное помещение, инвентарь (совки, метлы, лопаты, бадьи) 3-процентным горячим раствором каустической соды или 3-процентным раствором хлорной извести (хлорамина). После дезинфекции птичника насест и гнезда необходимо побелить дважды (с часовым интервалом) свежегашеной известью.

5. В случае появления характерных признаков (посинение гребня и сережек, отказ от корма и воды, угнетенное состояние и др.), а также массовой гибели птицы, немедленно ставить в известность специалистов ветеринарной службы.

6. Исключить использование для кормления птиц водных биоресурсов;

7. Не допускать вывоза птичьего помета за пределы территории личного подворья без предварительного биотермического обеззараживания.

8. Трупы павшей птицы, а также пух, перо, внутренние органы утилизируются в биотермических ямах с использованием дезинфицирующих средств, либо сжигаются.

ПОМНИТЕ! При возникновении случаев птичьего гриппа среди домашних птиц, единственный способ остановить дальнейшее распространение инфекции и предупредить возможность заражения людей — это поголовное истребление всех домашних птиц во всем населенном пункте.

Республиканская ветеринарная служба Республики Мордовия - т. (8342) 29-38-60

ГБУ «Ромодановская районная станция по борьбе с болезнями животных» - т. (8-834-38) 2-15-35, 2-13-98.